

МУНИЦИПАЛЬНОЕ БЮДЖЕТНОЕ ДОШКОЛЬНОЕ ОБРАЗОВАТЕЛЬНОЕ УЧРЕЖДЕНИЕ "ДЕТСКИЙ САД ОБЩЕРАЗВИВАЮЩЕГО ВИДА № 22 "ЗОЛОТОЙ КЛЮЧИК" МУНИЦИПАЛЬНОГО ОБРАЗОВАНИЯ ГОРОДСКОЙ ОКРУГ СИМФЕРОПОЛЬ РЕСПУБЛИКИ КРЫМ

ул. Батурина, 107а, г. Симферополь, Республика Крым, тел.: (3652) 66-91-85  
ИНН 9102273229 КПП 910201001

**Согласовано:**

Педагогическим советом  
МБДОУ №22 «Золотой ключик»  
Протокол №3 от 28.02.2024 г.

**Утверждено:**

заведующий МБДОУ №22 «Золотой ключик»  
г. Симферополя



Н.А. Квиташ

Протокол от 13.03.2024 г. № 21 -ОД

**ОТЧЁТ  
О САМООБСЛЕДОВАНИИ  
за 2023 год**

**муниципального бюджетного дошкольного образовательного учреждения  
"Детский сад общеразвивающего вида №22 "Золотой ключик"  
муниципального образования городской округ Симферополь  
Республики Крым**

**ДОКУМЕНТ ПОДПИСАН ЭЛЕКТРОННОЙ ПОДПИСЬЮ**



**Сведения о сертификате**

Сертификат: 97B482CB44AE0553C40F3E72F95951CB701D856A  
Срок действия с 01.01.2022 по 30.12.2031  
Владелец: Квиташ Наталья Александровна  
Организация: МБДОУ №22 "Золотой ключик"  
Должность: Заведующий  
Основание: Электронная копия документа верна  
Дата: 13-03-2024  
QR-код содержит адрес оригинала документа в сети



г. Симферополь

## **Отчет о результатах самообследования МБДОУ № 22 «Золотой ключик» г. Симферополя за 2023 год**

Отчет о результатах самообследования муниципального бюджетного дошкольного образовательного учреждения «Детский сад общеразвивающего вида №22 «Золотой ключик» муниципального образования городской округ Симферополь Республики Крым составлен в соответствии с приказом МОН РФ № 462 от 14.06.2013 «Об утверждении Порядка проведения самообследования образовательной организацией» и включает аналитическую часть и результаты анализа показателей деятельности.

Аналитическая часть представлена следующими направлениями:

- оценка системы управления организации;
- оценка образовательной деятельности;
- оценка содержания и качества образовательных результатов;
- оценка функционирования внутренней системы оценки качества образования.
- оценка качества кадрового обеспечения;
- оценка материально – технической базы;
- оценка методического обеспечения;

Анализ показателей деятельности МБДОУ №22 «Золотой ключик» проведен в соответствии с приказом МОН РФ № 1324 «Об утверждении показателей деятельности образовательной организации, подлежащей самообследованию».

### **Аналитическая часть.**

#### **Оценка системы управления организации.**

Управление МБДОУ №22 «Золотой ключик» осуществляется в соответствии с действующим законодательством Российской Федерации с учётом особенностей, установленных статьей 26 Федерального закона «Об образовании в Российской Федерации» от 29.12.2012 г. № 273-ФЗ с изменениями от 8 декабря 2020г., Федерального закона №313-ФЗ от 03.06.2006 «О внесении изменений в Федеральный закон "Об образовании в Российской Федерации"

Учредителем Образовательного учреждения является Департамент Образования Администрации города Симферополя Республики Крым. Функции и полномочия Учредителя Образовательного учреждения в пределах своей компетенции осуществляет Муниципальное казенное учреждение Департамент Образования Администрации города Симферополя Республики Крым.

**Учреждение имеет:** Устав, регистрационный номер 2227 от 23.04.2021 г., утвержденный Администрацией города Симферополь.

Лицензия на образовательную деятельность №82\_1642 от «25» июня 2021г.,

Лицензия на медицинскую деятельность № Л041-01177-91/152574 от «04» мая 2022г.

Муниципальное бюджетное дошкольное образовательное учреждение «Детский сад общеразвивающего вида №22 «Золотой ключик» расположено по адресу: город Симферополь, улица Батурина, 107a [sadik\\_zolotoy-kluchik@crimeaedu.ru](mailto:sadik_zolotoy-kluchik@crimeaedu.ru)

Руководитель: Квиташ Наталья Александровна, [kvinata@mail.ru](mailto:kvinata@mail.ru)

Идентификационный код 9102273229, форма собственности – коммунальная.

Муниципальное бюджетное дошкольное образовательное учреждение "Детский сад общеразвивающего вида № 22 "Золотой ключик" муниципального образования городской округ Симферополь Республики Крым открыт на основании Постановления Администрации г. Симферополя Республики Крым №3659 07.07.2021г.

Педагогическая деятельность осуществляется с августа 2021 года. Дошкольное учреждение расположено в двухэтажном здании типового проекта. Площадь здания – 4855, территории - 9154 га.

Проектная мощность составляет 260 мест на 13 групп. Тип учреждения - дошкольное образовательное учреждение - детский сад общеразвивающего вида.

В ДОУ сформированы коллегиальные органы управления:

➤ **Общее собрание работников ДОУ** - представляет полномочия работников ДОУ, в состав Общего собрания входят все работники ДОУ.

➤ **Педагогический совет** - постоянно действующий коллегиальный орган управления педагогической деятельностью ДОУ, действующий в целях развития и совершенствования образовательной деятельности, повышения профессионального мастерства педагогических работников.

➤ **Управляющий совет** – коллегиальный орган, наделенный полномочиями по осуществлению управленческих функций в соответствии с Уставом учреждения. Управляющий совет работает на общественных началах.

➤ **Попечительский совет** – создан с целью оказания финансовой помощи образовательному содействию функционированию и развитию ДОУ.

Структура, порядок формирования, срок полномочий и компетенция органов управления ДОУ, принятия ими решений устанавливаются Уставом ДОУ в соответствии с законодательством Российской Федерации. Деятельность коллегиальных органов управления осуществляется в соответствии с Положениями: Положением об Общем собрании работников, Положением о Педагогическом Совете ДОУ, Положением о Попечительском Совете.

---

Представительным органом работников является действующий в ДОО профессиональный союз работников образования (Профсоюзный комитет).

Действующая система управления позволяет оптимизировать управление, включить в пространство управленческой деятельности значительное число педагогов, работников ДОО и родителей (законных представителей).

В ДОО используются эффективные формы контроля, различные виды мониторинга (управленческий, методический, педагогический, контроль состояния здоровья детей).

Система управления в ДОО обеспечивает оптимальное сочетание традиционных и современных инновационных тенденций, что позволяет эффективно организовать образовательное пространство ДОО.

**Вывод:** Структура и механизм управления ДОО определяют стабильное функционирование. Демократизация системы управления способствует развитию инициативы участников образовательного процесса (педагогов, родителей (законных представителей), детей). В детском саду ведется активная работа по улучшению материально-технической базы ДОО, в частности по социально-личностному развитию, педагоги работают над улучшением предметно-развивающей среды и повышением своей профессиональной компетенции.

### **Оценка образовательной деятельности.**

Муниципальное бюджетное дошкольное образовательное учреждение "Детский сад общеразвивающего вида № 22 "Золотой ключик" муниципального образования городской округ Симферополь Республики Крым (далее МБДОУ №22 "Золотой ключик" г. Симферополь) осуществляло свою деятельность в 2022/2023 учебном году согласно Федерального закона 29.12.2012 года №273-ФЗ "Об образовании в РФ" с изменениями от 8 декабря 2020г., Федерального закона №313-ФЗ от 03.06.2016 «О внесении изменений в Федеральный закон "Об образовании в Российской Федерации", в соответствии с Федеральным государственным образовательным стандартом дошкольного образования (приказ Министерства образования и науки РФ от 17 октября 2013 г. №1155), санитарно-эпидемиологическими требованиями к устройству, содержанию и организации режима работы ДОО (СанПиН 3648-20), Уставом МБДОУ №22 "Золотой ключик" г. Симферополь.

Воспитательно-образовательный процесс в 2023 учебном году проводился на русском языке.

На 2023 учебный год функционировало 10 групп; из них: 1 группы раннего возраста и 9 дошкольных групп.

### Списочный состав на 31.12.2023г.

Групп по плану	Мест по плану	Фактическое количество детей	Количество детей и групп				
			с 2 до 3 лет	с 3 до 4 лет	с 4 до 5 лет	с 5 до 6 лет	с 6 до 7 лет
			1 группа	2 группы	3 группы	2 группы	2 группы
13	260	285	30	61	82	61	51

### Общие сведения об организации воспитательно-образовательного процесса

Воспитательно-образовательная деятельность организуется в соответствии с образовательной программой дошкольного образования ДОУ (далее ООП ДО) и направлена на формирование общей культуры воспитанников, развитие физических, интеллектуальных, нравственных, эстетических и личностных качеств с учётом возрастных и индивидуальных особенностей, формирование предпосылок учебной деятельности, сохранение и укрепление здоровья детей дошкольного возраста.

Образовательная деятельность ведётся на русском языке, в очной форме, нормативный срок обучения 5 лет, уровень образования – дошкольное образование. Образовательный процесс в ДОУ строится с учетом контингента воспитанников, их индивидуальных и возрастных особенностей в соответствии с требованиями ООП ДО.

### Возрастные и индивидуальные особенности контингента детей

Учреждение посещают дети от 2-х до 7-и лет. Все группы комплектуются на основе социального заказа, потребностей родителей воспитанников.

### Вариативное образование представлено следующими группами:

**Адаптационная группа:** для детей раннего возраста, которая организуется ежегодно для поступающих в дошкольное учреждение детей от 2 до 3 лет, для осуществления подготовки к посещению детьми дошкольного учреждения, более ранней социализации и снижения рисков при привыкании детей к условиям дошкольного учреждения, а также создания комфортных эмоциональных условий для малышей. Режим посещения данной группы – до 3 часов путем включения в группу раннего возраста в тот промежуток времени, когда дети не спят и не принимают пищу. Посещение организуется ежедневно в утренние или вечерние часы, с учетом пожеланий родителей и возможностей детей.

**Консультативный пункт:** для родителей специалистами консультативного пункта проводятся индивидуальные и групповые консультации по повышению уровня грамотности в вопросах образования и расширения представлений в сфере педагогических и специальных знаний. Консультативная работа проводится в присутствии родителей (законных представителей), по окончании консультации выдаются устные рекомендации специалиста.

## Социальный заказ, образовательные потребности родителей

На основе заказа родителей функционируют группы: 8 групп – 10,5 часового; 2 группы – 12-ти часового режима, которые посещают дети от 2-х до 7-и лет, где осуществляется присмотр и уход за детьми, и реализация ФОП.

Учитываются ожидания и потребности школы. Для учителей начальной школы значимыми являются вопросы общей готовности ребенка – выпускника МБДОУ к обучению в школе, его общее физическое развитие, крепкое здоровье и творческие проявления, которыми обладают выпускники учреждения. Для родителей МБДОУ актуальны вопросы организации кружков, работа логопункта.

Образовательный процесс осуществляется в соответствии с ФОП ДО, годовым планированием и учебным планом образовательной деятельности с учетом возраста детей.

**Поставленная цель на 2022-2023 учебный год:** эффективное развитие МБДОУ на этапе внедрения ФГОС ДО, и модернизация образовательного процесса МБДОУ на основе интеграции образовательных областей ФГОС ДО и перспективно-тематического принципа планирования. И осуществлялась согласно перспективным и годовым планам, утверждённых педагогическим советом, Советом учреждения и согласованных с городским управлением образования.

Создание в ДОУ гибкой системы, обеспечивающей доступность и качество образовательных услуг, отвечающей запросам родителей (законных представителей) и воспитанников.

Для реализации цели педагогическим коллективом дошкольного учреждения были поставлены следующие **задачи:**

1. Внедрение разнообразных форм сотрудничества ДОУ и семьи с целью построения конструктивного взаимодействия, обеспечивающего целостное развитие личности ребенка, сохранения и укрепления его физического и эмоционального здоровья.

2. Повышение профессиональной компетентности педагогов в области создания индивидуализированной предметно-пространственной среды в группах и развивающей среды вне групповых помещений и участков ДОУ.

3. Реализация рабочей программы воспитания через организацию образовательных событий, посвященных памятным датам российской истории, государственным и национальным праздникам Российской Федерации и Республики Крым, включенным в Календарь образовательных событий.

4. Расширение спектра инновационных технологий с целью повышения способности педагогической системы детского сада достигать качественных результатов образования и диссеминировать положительный опыт.

Вышеперечисленные задачи реализовывались педагогическим коллективом согласно «Учебного плана» специально организованной методической деятельности, в соответствии с ООП ДОУ, СанПиН 2.4.1.3049 – 13 «Санитарно-эпидемиологические требования к устройству, содержанию и организации режима работы в дошкольных организациях» (утв. Постановлением Главного государственного санитарного врача РФ от 15 мая 2013г. №26), методических рекомендаций «Организация деятельности дошкольных образовательных организаций в условиях введения федерального государственного образовательного стандарта дошкольного образования» от 27.08.2015г.

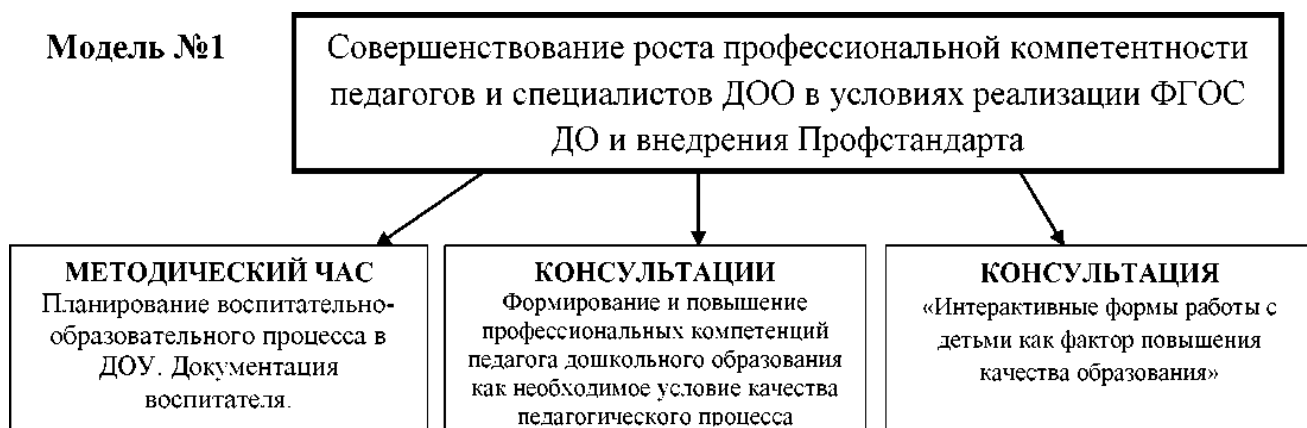
---

Количество часов в год по возрастным группам выдержано в соответствии с ФОП и учебным планом МБДОУ №22 «Золотой ключик» г. Симферополь. Содержание педагогической работы по освоению детьми образовательных областей «Физическое развитие», «Познавательное развитие», «Социально-коммуникативное развитие», «Художественно-эстетическое развитие» и «Речевое развитие» входят в расписание непрерывной образовательной деятельности. Они реализуются как в обязательной части и части, формируемой участниками образовательного процесса, так и во всех видах деятельности и отражены в блочно – тематическом планировании во всех возрастных группах.

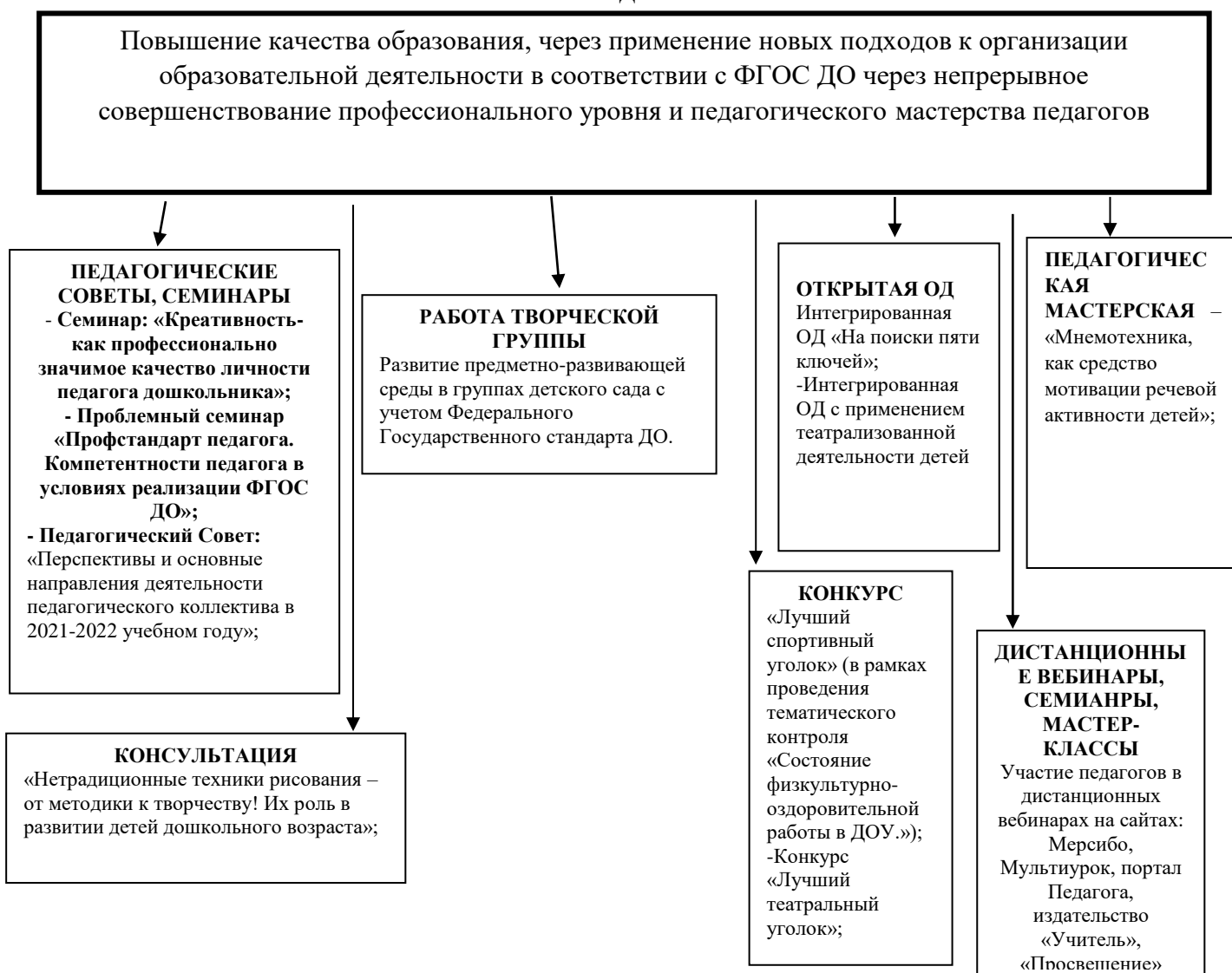
В ДОУ созданы условия для разностороннего развития детей с 2 до 7 лет - детский сад оснащен оборудованием для разнообразных видов детской деятельности в помещении и на прогулочных участках с учетом финансовых возможностей ДОУ.

**В процессе четко спланированной деятельности решение  
основных  
представленных задач были представлены в моделях:**

**Модель №1**



**Модель №2**





**Вывод:** Задача по повышению качества образования, через применение новых подходов к организации образовательной деятельности в соответствии с ФГОС ДО через непрерывное совершенствование профессионального уровня и педагогического мастерства педагогов выполнена на достаточном уровне. В следующем учебном году планируется повышать качество образования в соответствии с ФГОС ДО.

### Модель № 3



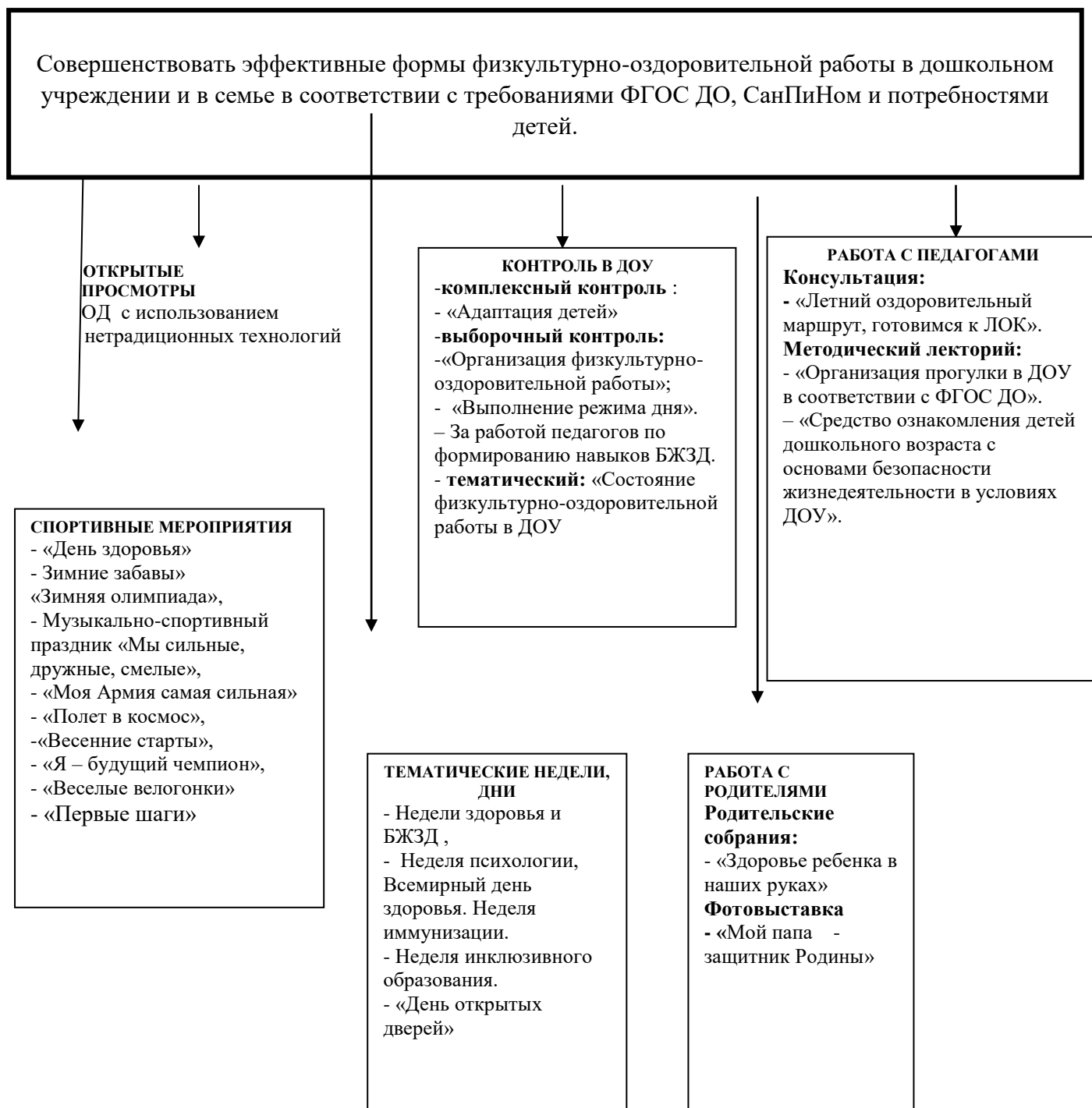
**Вывод:** сетевое взаимодействие с организациями и учреждениями помогает ДОУ реализовывать поставленные задачи и осуществлять комплексное непрерывное развитие ребенка. В следующем учебном году необходимо расширять и углублять связи с социальным окружением дошкольного учреждения с целью формирования общего кругозора воспитанников, развития их социально-коммуникативных навыков.

## Модель № 4



**Вывод:** задача по патриотическому воспитанию дошкольников выполнена на высоком уровне. В следующем учебном году педагогический коллектив продолжит работу по решению задачи организации образовательной деятельности на основе приобщения воспитанников к традиционным отечественным духовно-нравственным ценностям прошлого и современности. Формирование общекультурной компетентности педагогов и воспитанников (организация культурных практик).

## Модель №5



**Вывод:** задача по совершенствованию эффективных форм физкультурно-оздоровительной работы в дошкольном учреждении и в семье в соответствии с требованиями ФГОС ДО, СанПиНом и потребностями детей выполнена на достаточном уровне. В 2022/2023 году участники образовательного процесса продолжают формировать единое образовательное пространство ДОУ через активизацию различных форм сотрудничества с родителями и социальными партнерами.

---

В качестве приоритетной проблематики, которая охватывает организацию всех направлений образовательной деятельности в дошкольном учреждении, является развитие творческих способностей дошкольников и вовлечение в единый творческий проект всех участников образовательных отношений путем использования инновационных технологий и методик.



**Вывод:** Таким образом, по результатам педагогической работы в 2022/2023 учебном году можно сделать вывод, что задачи, поставленные перед педагогическим коллективом на учебный год, реализованы в достаточном объеме. Интегративная подача методического материала позволила педагогическому коллективу в переходный период познакомиться с новыми нормативно-правовыми документами и выстроить перспективы методической работы, повышающие профессионализм педагогов. При планировании работы с педагогами на 2023 год необходимо предусмотреть практико-ориентированный подход подачи материала, учитывая требования ФГОС (модернизация образовательного процесса).

Количество условных часов в год по возрастным группам выдержано в соответствии с приказом № 1070 от 03.12.2013г.

В 2023 году педагоги активно продолжают работу с родителями (консультации, памятки с рекомендациями, рассылали индивидуальные задания для детей и т.д.) на официальном сайте детского сада, в социальных сетях: Вк и Телеграм, Сферум. Подключали к работе родителей.

---

### **Участие МБДОУ в муниципальных конкурсах:**

- Муниципальный конкурс детского творчества по профилактике детского дорожно- транспортного травматизма «В стране безопасных дорог» ( диплом I степени)
- Презентация макета в рамках фестиваля педагогических идей «Природные достопримечательности Крыма» (январь, 2023 г)
- Творческая презентация в рамках фестиваля педагогических идей «Новогодняя игрушка» (февраль, 2023 г)
- Презентация композиции в рамках фестиваля педагогических идей «Герои на страницах произведений Агнии Барто» (апрель, 2023 г)
- Презентация композиции в рамках фестиваля педагогических идей «Новогоднее чудо» (декабрь, 2023 г)

### **Участие в республиканских конкурсах:**

- Муниципальный этап Республиканского конкурса рисунка «Аттракционы и самоходная техника» ( диплом II степени)
- Муниципальный этап Всероссийского конкурса детских рисунков «Эколята – друзья и защитники природы!» ( три диплома III степени)
- Республиканский конкурс детского рисунка «Мир глазами детей» ( три лауреата)

### **Участие в международных конкурсах:**

- Международный игровой конкурс «Человек и природа» Незнайка и его друзья», «Космическое путешествие» для детей дошкольного возраста (59 детей, 75 детей) (январь, сентябрь 2023 г.)
- Всероссийская математическая игра для дошкольников «Смартик» (апрель 2023 г.)
- Всероссийский конкурс «Политоринг-дошкольникам» для детей 6-7 лет в 2023 году.
- Всероссийский урок «Эколята- молодые защитники природы» (45 детей) по теме «Живая и неживая природа»;

### **Участие в мероприятиях города:**

- Городская благотворительная акция доброты и милосердия «Белый цветок 2023»

---

С 01.09.2023 в МБДОУ №22 «Золотой ключик» реализует рабочую программу воспитания и календарный план воспитательной работы, которые являются частью основной образовательной программы дошкольного образования, а также Федеральную образовательную программу.

В течении учебного года в МБДОУ №22 «Золотой ключик» планируются мероприятия в соответствии с календарными праздниками российского и международного значения. В соответствии с этим педагоги используют перспективное планирование «Календарь праздников». Каждый педагог в своих календарных планах воспитательной работы, указывает ценность, которую раскрывает (развитие основ нравственной культуры, формирование семейных ценностей и т.д.), участников, формы и способы раскрытия ценностей (используя «Календарь праздников»), а также цели и задачи, поставленные педагогами.

За время реализации программы воспитания мы можем сделать выводы, что в ДОУ №22 «Золотой ключик» в работе с детьми затрагиваются все ценности воспитания посредством различных форм проведения и способов.

### **Выводы, заключения анализа педагогической деятельности**

На основании вышеизложенного можно сделать следующие выводы об эффективности выполненной работы:

1. Реализация годовых задач работы учреждения в 2023 году выполнена.
2. Педагогический коллектив активно участвовал в конкурсах и выставках городского уровня.
3. В МБДОУ №22 "Золотой ключик" г. Симферополя Федеральная образовательная программа успешно осваивается воспитанниками, об этом свидетельствуют высокие показатели мониторинга педагогического процесса.
4. По результатам мониторинга уровень подготовки детей к школе – выше среднего.
5. Состояние материально-технической базы ДОУ, условий воспитания и обучения дошкольников на хорошем уровне и постоянно улучшается.

### **Результаты мониторинга качества образовательной деятельности ДОУ**

В 2022/2023 учебном году коллектив дошкольного учреждения работал над реализацией ФОП ДОУ. В течение учебного года были проведены педагогические исследования по усвоению детьми основных разделов программы, основываясь на целевые ориентиры отраженные в ФОП и Образовательных маршрутов педагогов и специалистов. Целевые ориентиры служат непосредственным основанием при решении управленческих задач, включая:

- оценку качества образования;
- оценку как итогового, так и промежуточного уровня развития детей, в том числе в рамках мониторинга (в том числе в форме тестирования, с использованием методов, основанных на наблюдении, или иных методов измерения результативности детей);
- оценку выполнения муниципального (государственного) задания посредством их включения в показатели качества выполнения задания;
- распределение стимулирующего фонда оплаты труда работников Организации. (ФГОС ДО п.4.5.)

Результаты диагностики в определённых уровнях знаний об окружающем мире, родной природе, усвоении математических понятий и т.д., показывают положительную динамику интеллектуального развития детей, умения задавать вопросы, рассуждать, делать простейшие умозаключения в соответствии с законами логики.

В дошкольном учреждении выполняются требования ФГОС ДО, чем свидетельствуют данные представленные на диаграмме результатов образовательно-воспитательной работы с дошкольниками.

**Цель мониторинга:** с помощью средств мониторинга образовательного процесса в дошкольном учреждении (наблюдения за активностью ребенка в различных видах деятельности, анализа продуктов детской деятельности, проведения тестовых и диагностических методик) оценивалась степень продвижения и освоения ребенком образовательной программы и влияние образовательного процесса организуемого в детском саду на развитие ребенка.

В проведении мониторинга участвовали воспитатели, музыкальный руководитель, инструктор по физической культуре, учитель-логопед, которые обеспечили комплексный подход к оценке промежуточных и итоговых результатов освоения ФОП ДООУ, что позволило осуществить динамику достижения детей и скорректировать программу по запросу всех участников образовательных отношений.

Мониторинг образовательного процесса, содержащих пять образовательных областей: «Речевое развитие», «Познавательное развитие», «Социально-коммуникативное развитие», «Художественно-эстетическое развитие» и «Физическое развитие» позволил осуществить комплексный подход к оценке развития ребенка с целью выстраивания педагогической деятельности коллективу.

В дошкольном учреждении выполняются требования федерального государственного образовательного стандарта дошкольного образования, о чем свидетельствуют данные, представленные в диаграмме результатов воспитательно-образовательной работы с дошкольниками.



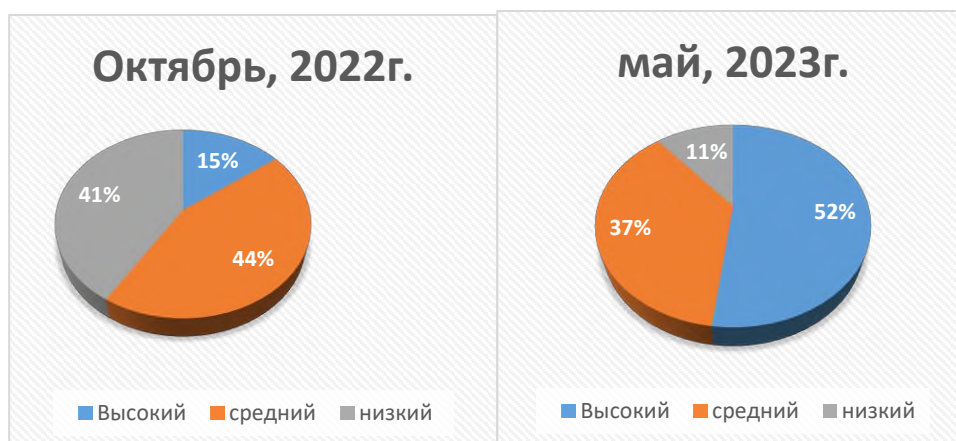
## Результаты реализации целевых ориентиров ФОП МБДОУ №22 «Золотой ключик»

В 2022/2023 учебном году коллектив дошкольного учреждения работал над реализацией ФОП ДО. В течение учебного года были проведены психолого-педагогические исследования по усвоению детьми основных разделов программы.

В дошкольном учреждении выполняются требования федерального государственного образовательного стандарта дошкольного образования, о чем свидетельствуют данные, представленные в диаграмме результатов воспитательно-образовательной работы с дошкольниками.

### Группа раннего возраста № 2 «Солнышко»

<i>Сентябрь, 2022г.</i> – 19 детей	<i>Май 2023г.</i> – 19 детей
Высокий – 15%	Высокий – 52%
Средний -44 %	Средний - 37%
Низкий – 41 %	Низкий – 11%



**Вывод:** полученные данные позволяют сделать вывод, что на конец учебного года дошкольники группы раннего возраста показывают стабильную динамику развития большинства детей по всем видам деятельности. В основном показатели реализации образовательной программы дошкольного образования находятся в пределах среднего уровня. С низким уровнем, в группе «Солнышко», еще остались 11%, это часто болеющие дети.

Объяснения таким низким результатам, следующие: длительная адаптация некоторых детей, частые отсутствия по причине и без неё, из-за ограничения речевых контактов недостаточно сформированы социально-коммуникативные качества. Преимущественно нужно обратить внимание на образовательные области «Речевое развитие» и «Познавательное развитие».

Однако необходимо продолжать уделять серьезное внимание развитию речи и коммуникативным навыкам детей через индивидуальную работу, организованную деятельность во взаимодействии с воспитателем на занятиях и самостоятельной деятельности детей со сверстниками. Приобщать к художественной литературе, учить детей внимательно слушать литературные произведения. Уделить внимание формированию целостной картины мира, сенсорных эталонов и элементарных математических представлений, развитию конструктивных навыков, а также использовать в работе экспериментирование, которое способствует формированию у детей познавательного интереса, развивает наблюдательность, мыслительную деятельность.

Продолжать вести целенаправленную работу по повышению качества освоения программного материала по всем образовательным областям. Осуществлять дифференцированный подход к детям с целью улучшения освоения программы и развития интегративных качеств.

### Младшая группа №1 «Колобок»

<i>Октябрь, 2022 г.</i> – 15 детей	<i>Май, 2023г.</i> – 15 детей
Высокий – 0%	Высокий – 36%
Средний -73%	Средний – 64%
Низкий – 27%	Низкий – 0%



### Младшая группа №3 «Карпузик»

<i>Октябрь, 2022г.</i> – 12 детей	<i>Май, 2023г.</i> – 12 детей
Высокий – 0%	Высокий – 1%
Средний -35%	Средний – 74%
Низкий – 65%	Низкий – 25%



### Младшая группа №6 «Вишенка»

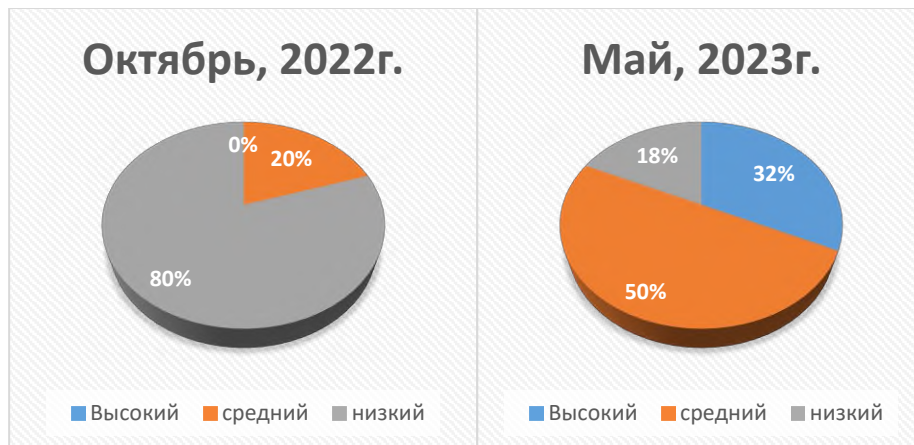
<i>Октябрь, 2022г.</i> – 24 детей	<i>Май, 2023г.</i> – 24 детей
Высокий – 3%	Высокий – 40%
Средний – 66%	Средний – 59%
Низкий – 31%	Низкий – 1%



**Вывод:** в младших группах прослеживается динамика в усвоении программных требований. Дети, вновь поступившие в детский сад, имеющие низкий уровень на начало года, к концу учебного года имеют средний уровень познавательных способностей. Высокого уровня очень мало, так как у детей тяжело и длительно проходила адаптация. На конец учебного года имеются дети в 3 группе «Карпузик» с низким уровнем развития, это часто болеющие дети.

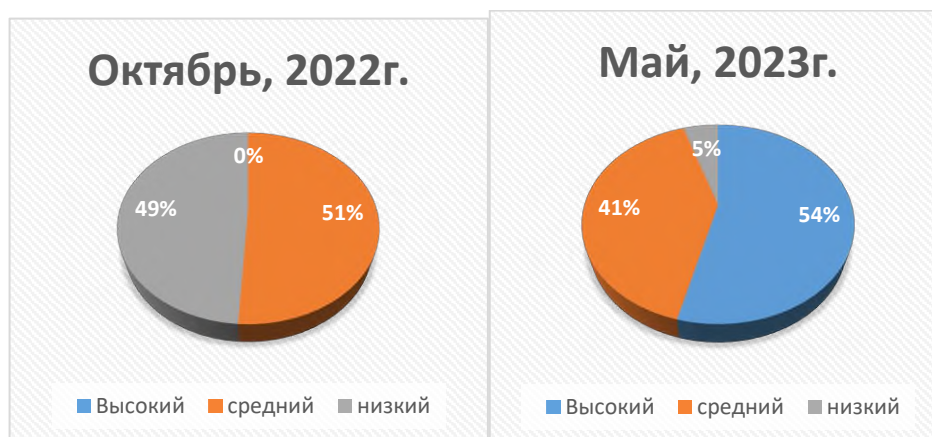
## Средняя группа №4 «Дюймовочка»

<i>Октябрь, 2022г.</i> – 26 детей	<i>Май, 2023г.</i> – 26 детей
Высокий – 0%	Высокий – 32%
Средний – 20%	Средний – 50%
Низкий – 80%	Низкий – 18%



## Средняя группа №5 «Ландыш»

<i>Октябрь, 2022г.</i> – 20 детей	<i>Май, 2023г.</i> – 20 детей
Высокий – 0%	Высокий – 54%
Средний – 51%	Средний – 41%
Низкий – 49%	Низкий – 5%



**Вывод:** в средних группах прослеживается динамика в усвоении программных требований. Дети, имеющие низкий уровень на начало года, к концу учебного года улучшили на 50% уровень познавательных способностей. На результат повлияло совместная работа педагога и родителей. Высокий уровень повысился в среднем на 40%. На конец учебного года имеются дети с низким уровнем развития – это дети, которые часто отсутствовали, и вновь поступившие в детский сад. Педагоги наметили план на дальнейшую перспективу развития каждого ребенка.

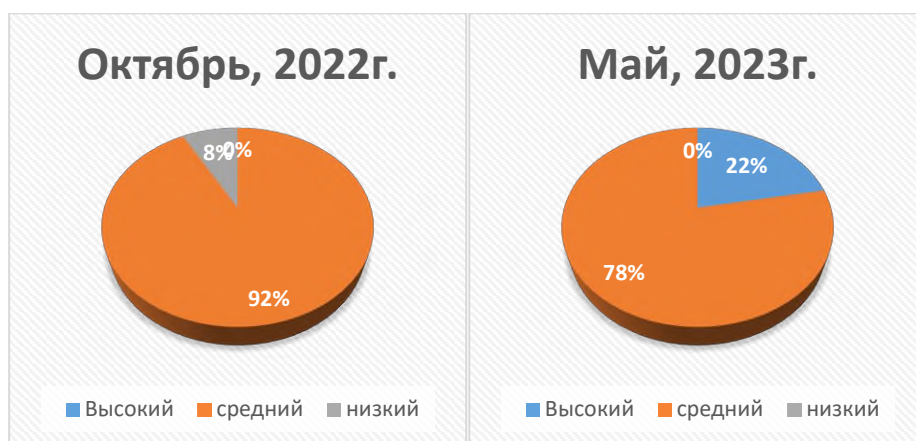
### Старшая группа №7 «Звездочка»

<i>Октябрь, 2022г.</i> – 29 детей	<i>Май, 2023г.</i> – 29 детей
Высокий – 1%	Высокий – 31%
Средний - 78%	Средний – 68%
Низкий – 19%	Низкий – 1%



### Старшая группа №8 «Кузнечик»

<i>Октябрь, 2022г.</i> – 20 детей	<i>Май, 2023г.</i> – 20 детей
Высокий – 0%	Высокий – 22%
Средний - 92%	Средний – 78%
Низкий – 8%	Низкий – 0%



**Вывод:** в старших группах прослеживается динамика в усвоении программных требований. Дети, имеющие низкий уровень на начало года, к концу учебного года улучшили на 20% уровень познавательных способностей. На результат повлияло совместная работа педагога и родителей. Высокий уровень повысился на 30%. На конец учебного года имеются дети с низким уровнем развития в группе № 8 «Кузнечик», – это дети, которые часто отсутствовали и вновь поступившие в детский сад. Педагоги наметили план на дальнейшую перспективу развития каждого ребенка.

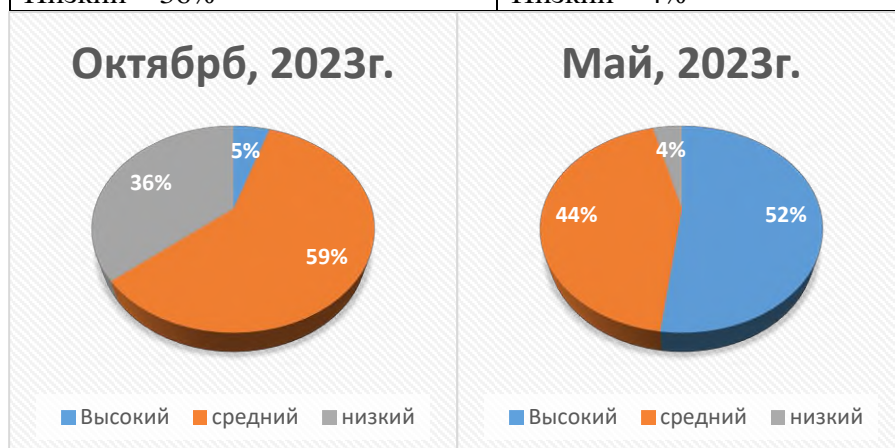
### Подготовительная группа № 10 «Капитошка»

<i>Октябрь, 2022г.</i> – 26 детей	<i>Май, 2023г.</i> – 26 детей
Высокий – 10%	Высокий – 63%
Средний - 87%	Средний – 36%
Низкий – 3%	Низкий – 1%



## Подготовительная группа № 11 «Ласточка»

<i>Октябрь, 2022г.</i> – 25 детей	<i>Май, 2023г.</i> – 25 детей
Высокий – 5%	Высокий – 52%
Средний - 59%	Средний – 44%
Низкий – 36%	Низкий – 4%



**Вывод:** Дошкольники подготовительных групп (группы № 10, 11) принимали в конце 2023 уч.г. активное участие во Всероссийском проекте «Политоринг- дошкольникам 2023 года».

Все задания «Политоринга» разбиты на пять групп-разделов - пять образовательных областей в соответствии с ФГОС ДО: умение выстраивать отношения со сверстниками и взрослыми (социально-коммуникативное развитие ребёнка), познавательное развитие, речевое развитие, художественно-эстетическое развитие и формирование здорового образа жизни у ребёнка.

Цель «Политоринга» - сравнить полученные результаты ребёнка по пяти образовательным областям ФГОС ДО.

Дети успешно справились с заданиями, которые представлены в сводной ведомости результатов полиатлон-мониторинга, № 82001991

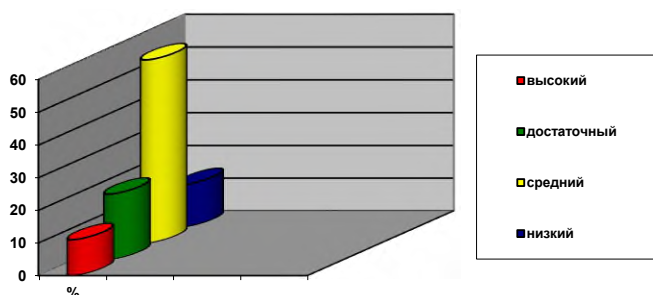
Вывод: сравнительный анализ уровня знаний показывает плавную динамику роста показателей усвоения программы детьми по возрастам.

Педагоги, работавшие с моделью блочно-тематического планирования, с учетом интеграции образовательных областей отмечают, что её принципы и подходы успешно содействуют активизации познавательной деятельности дошкольников, развитию творческого потенциала и коммуникативных навыков.

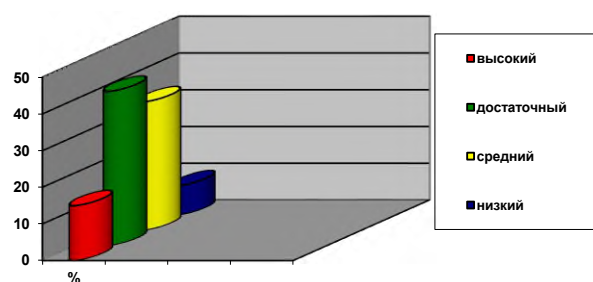
## Показатели музыкального развития детей

Показатели музыкального развития детей отражаются в диагностических картах. По результатам исследования за 2022/2023г. уровень музыкального развития детей дошкольных групп имеет достаточные и средние показатели, которые представлены в диаграммах.

Октябрь 2022



Май 2023



**Вывод:** эффективность работы по музыкальному развитию дошкольников в 2022-2023 учебном году по результатам диагностики у воспитанников прослеживается динамика положительных результатов. С дошкольниками работает музыкальный руководитель, который использует лично-ориентированный подход работе с детьми. Основными музыкальными навыками овладели на достаточном и среднем уровне. В дошкольном учреждении созданы удовлетворительные условия для музыкального развития воспитанников.

Вывод результатов мониторинга за 2022-2023 учебный год по ДОУ:

Сравнительный анализ результатов мониторинга в начале и в конце 2022-2023 учебных годов показывает рост усвоения детьми программного материала, то есть прослеживается положительная динамика развития ребенка по всем образовательным областям. В основном показатели выполнения программы находятся на достаточном уровне. У воспитанников по результатам диагностики прослеживается динамика достижений положительных результатов. Это означает, что применение в педагогической практике основной образовательной программы дошкольного образования ДОУ благотворно сказывается на результатах итогового мониторинга. Таким образом, образовательная деятельность реализуется на достаточном уровне. Очевиден положительный результат проделанной работы, знания детей прочные. Дошкольники способны применять их в повседневной деятельности.

Таким образом, образовательная деятельность реализуется на достаточном уровне. Очевиден положительный результат проделанной работы, знания детей прочные. Дошкольники способны применять их в повседневной деятельности.

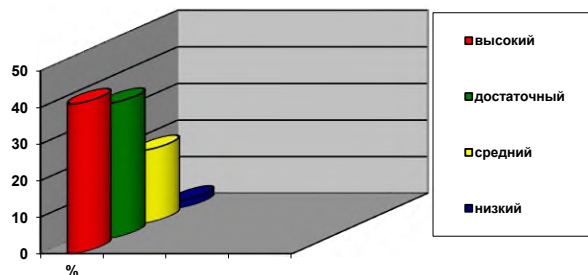
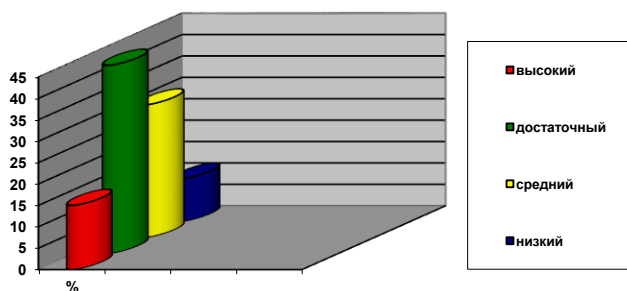


## Показатели физического развития детей

Показатели физического развития детей отражаются в листах здоровья, а результаты исследований заносятся в индивидуальные карты. По результатам исследования за 2022/2023г. уровень физического развития детей дошкольных групп имеет хорошие показатели, которые представлены в диаграммах.

Октябрь 2022

Май 2023



**Вывод:** эффективность работы по физическому развитию дошкольников в 2022-2023 учебном году по результатам диагностики у 74% воспитанников прослеживается динамика положительных результатов. С дошкольниками работает инструктор по физической культуре, который использует лично-ориентированный подход в физкультурно-оздоровительной работе с детьми. Основными движениями дети овладели на достаточном уровне. В дошкольном учреждении созданы все условия для обучения основным движениям и двигательной активности воспитанников.

## Результаты коррекционной работы на логопункте.

В 2022-2023 учебном году в логопедическом пункте МБДОУ :

было обследовано : 84 ребенка

нуждающихся в коррекции : 49 детей

зачислено: 30 детей , из них ФФНР-10 детей ,ФФН-7 детей, ОНР III-1 ребенок и НПОЗ-12.

1. Количество детей выведенных из логопедического пункта -18 детей, с речью в норме -13 детей , с улучшением – 5 детей.
2. Количество детей нуждающихся в занятиях в логопедическом пункте на следующий год – 12 детей.
3. Пропаганда логопедических знаний (работа учителя –логопеда с родителями , воспитателями)

## Показатели адаптации вновь прибывших детей

в 2023 учебном году.

Возраст	Всего детей	Лёгкая степень	Средняя степень	Тяжёлая степень
2-3года	30	16	10	4
3-4 года	23	12	8	3
4-5лет	4	4	0	0
итого	57	32	18	7

## Показатели заболеваемости в период адаптации

в 2023 учебном году.

Всего поступило детей	Заболели в период адаптации	В %	Диагноз
57	30	52,6	ОРВИ

Данные приведенных таблиц свидетельствуют о достаточно благоприятной социальной адаптации детей к условиям дошкольного учреждения, благодаря осуществлению подготовки к посещению детьми дошкольного учреждения, более ранней социализации и снижения рисков при привыкании детей к условиям дошкольного учреждения, а также созданию комфортных эмоциональных условий для малышей.

### **Развивающая и психокоррекционная работа педагога-психолога МБДОУ № 22 «Золотой ключик» в 2022 учебном году Содержание развивающей и психокоррекционной работы педагога-психолога ОУ.**

#### **Цель работы МБДОУ «Детский сад общеразвивающего вида №22 «Золотой ключик»:**

Построение образовательной деятельности на основе современных образовательных технологий, обеспечивающих различных форм инициативы, активности и самостоятельности дошкольников в условиях реализации ФОП ФГОС ДО.

#### **Задачи:**

1. Внедрение разнообразных форм сотрудничества ДОУ и семьи с целью построения конструктивного взаимодействия, обеспечивающего целостное развитие личности ребенка, сохранения и укрепления его физического и эмоционального здоровья.
2. Повышение профессиональной компетентности педагогов в области создания индивидуализированной предметно-пространственной среды в группах и развивающей среды вне групповых помещений и участков ДОУ.
3. Реализация рабочей программы воспитания через организацию образовательных событий, посвященных памятным датам российской истории, государственным и национальным праздникам Российской Федерации и Республики Крым, включенным в Календарь образовательных событий.
4. Расширение спектра инновационных технологий с целью повышения способности педагогической системы детского сада достигать качественных результатов образования и диссеминировать положительный опыт.

### **Цель работы психологической службы:**

Содействовать созданию условий, обеспечивающих личностное и интеллектуальное развитие дошкольников с учетом их индивидуальных особенностей. Способствовать повышению психолого-педагогической компетентности родителей (законных представителей) и педагогов в вопросах развития детей, охраны и укрепления их психического здоровья.

### **Задачи:**

1. Содействовать гармонизации процесса пребывания ребенка в дошкольном учреждении для оптимального развития на каждом возрастном этапе.
2. Содействовать преодолению и ослаблению проявлений недостатков в развитии эмоционально-волевой, личностной и коммуникативной сфер дошкольников, нуждающихся в индивидуальном сопровождении, коррекционными средствами воздействия.
3. Создавать условия для оптимальной адаптации ребенка к дошкольному учреждению, а также способствовать подготовке детей к обучению в школе.
4. Способствовать созданию комфортной психологической обстановки для продуктивной работы педагогического коллектива в ДОУ.
5. Повышать уровень психологической культуры всех участников воспитательно-образовательного процесса ДОУ.

### **Проблема, над которой работает психологическая служба в учебном году:**

1. Содействовать гармонизации процесса пребывания ребенка в дошкольном учреждении для оптимального развития на каждом возрастном этапе.
2. Содействовать преодолению и ослаблению проявлений недостатков в развитии эмоционально-волевой, личностной и коммуникативной сфер дошкольников, нуждающихся в индивидуальном сопровождении, коррекционными средствами воздействия.
3. Создавать условия для оптимальной адаптации ребенка к дошкольному учреждению, а также способствовать подготовке детей к обучению в школе.
4. Способствовать созданию комфортной психологической обстановки для продуктивной работы педагогического коллектива в ДОУ.
5. Повышать уровень психологической культуры всех участников воспитательно-образовательного процесса ДОУ.

Деятельность педагога-психолога в рамках психологического сопровождения в ДОУ № 22 «Золотой ключик» осуществлялась по следующим направлениям:

- Психодиагностическая работа
- Психокоррекционная и развивающая работа
- Психопрофилактика и психологическое просвещение
- Психологическое консультирование
- Организационно-методическая работа.

Процент выполнения годового плана - 43%. На первом этапе работы педагога-психолога после получения запроса, и по результатам проведенных исследований, в связи с выделенной проблемой, необходимо было уделить внимание следующим актуальным вопросам.

- недостаточный уровень психологической информированности педагогов и родителей.

- особенности организации совместной деятельности с педагогами и родителями по созданию условий для достижения воспитанниками успешных образовательных результатов.

**Работа с родителями** проводилась в форматах психологического консультирования по запросу, участия в проведении родительских собраний, проведения «Недели психологии», дистанционно, через сайт МБДОУ и группу в социальной сети «ВКонтакте», где были представлены материалы по основным темам запросов на психологическое консультирование.

**Работа с педагогами** осуществлялась в формах семинаров, мини-тренингов, мастер-классов, консультаций (индивидуальных и групповых), размещения информации на сайте МБДОУ, в группе социальной сети «ВКонтакте», в информационных уголках и в виде памяток.

**Профилактическая работа** проводилась с целью достижения эмоционального и психологического благополучия детей, родителей и педагогов, и предупреждения возможных отклонений в психическом развитии детей дошкольного возраста, а также профессионального выгорания педагогов. Проведение профилактических мероприятий позволило преодолеть настороженность детей по отношению к психологу, улучшить взаимоотношения детей в группах, снизить конфликтное общение воспитанников друг с другом.

**Психологическое просвещение** участников образовательного процесса было направлено на формирование и удовлетворение потребности в психологических знаниях, по интересующим вопросам, в том числе дистанционно через сайт МБДОУ и группу в социальной сети «ВКонтакте».

Используемые формы и средства: проведение недели психологии, информационные буклеты, памятки для родителей на стендах в группах.

**Психологическое консультирование педагогов и родителей проводилось в групповой и индивидуальной форме** по результатам обследований, по индивидуальным запросам, возникающим по личностным проблемам, по вопросам обучения воспитания и развития детей. Тематика групповых консультаций обусловлена рамками профессиональной компетентности педагога-психолога.

Темы: «Закономерности и условия благоприятного психического развития детей», «Почему дети плохо ведут себя эффективное воспитание без наказаний», «Возрастные особенности детей дошкольного возраста», «Особенности и составляющие психологической готовности к обучению в школе», «Что необходимо знать воспитателю о проявлениях кризиса 3-х лет».

Наиболее актуальные вопросы, которые поднимаются на индивидуальных консультациях это проблемы, связанные с обучением, воспитанием и развитием детей.

А также:

- ✓ трудности адаптации к детскому саду
- ✓ психологическая готовность к обучению в школе

- ✓ эмоционально-волевые и поведенческие сложности
- ✓ личностные особенности ребёнка
- ✓ возрастные особенности ребёнка, кризисы 3-х и 7-лет
- ✓ трудности в отношениях между родителями и детьми
- ✓ трудности и нарушения развития ребёнка.

**Работа психолога с детьми осуществлялась в соответствии с годовым планом, по запросу, по результатам диагностических групповых и индивидуальных обследований, через**

- развитие и коррекцию эмоциональной сферы;
- развитие коммуникативных способностей;
- развитие и коррекцию познавательной сферы;
- предупреждение возможных осложнений в психическом развитии;
- развитие самостоятельности.

Использовались: этюды М. И. Чистяковой с целью обучения навыкам распознавания и контроля негативных эмоций, игры и упражнения рекомендованные Роньжиной А.С; Микляевой Ю.В; Сидоренко В.Н. для улучшения процесса адаптации к ДОУ. Мероприятия по обучению способам выражения гнева, приёмам саморегуляции (автор Моница Г.Б.)

Проводились коррекционно-развивающие занятия на развитие памяти, внимания, творческого мышления детей 4-6 лет. /Под редакцией Шарохиной В.Л./

Программа психологических занятий с детьми «Цветик-Семицветик» (автор Куражева Н.Ю) была направлена на создание условий для естественного психологического развития детей.

Выработка новой социальной роли, повышение учебной мотивации, снятие тревожности осуществлялась с помощью коррекционно-развивающих сказок «Лесная школа» автора Панфиловой Н.А.

### **Объёмные показатели работы педагога-психолога**

№		Категория	Количество мероприятий	Охват (всего человек)
1	Проведено индивидуальных консультаций:	Обучающиеся -	-	-
		Родителей -	20	21
		Педагогов -	14	14
2	Проведено групповых мероприятий: (в т.ч. семинаров, занятий и т.д.)	С обучающимися	90	285
		С родителями -	16	318
		С педагогами -	4	72
3	Количество групповых диагностических обследований (мониторинг адаптации,	обучающиеся -	8	201
		Педагоги -	2	34
		Родители-	1	189

	познавательной сферы и т.д.):			
4	Количество индивидуальных диагностических обследований	Обучающиеся- Педагоги-	15 6	15 6
5	Реализация коррекционно-развивающих программ:	Коррекционных	1 программа 17 всего часов	15
		Развивающих	3 программы 73 всего часов	285
		коррекционно-развивающих программ ОВЗ	-	-
6	Участие в проведении открытых мероприятий	ДОУ	-	-
		Город	-	-
		Республика	-	-

**Методическое обеспечение**  
**Список используемых психодиагностических методик**

№	Название психодиагностической методики	Автор	Литературный источник
1.	Диагностическая батарея методик для оценки интеллектуального развития, произвольности, особенности личностной сферы детей второй младшей группы	Павлова Н.Н, Руденко Л.Г.	Павлова Н.Н, Руденко Л.Г. Экспресс-диагностика в детском саду: Комплект материалов для педагогов-психологов детских дошкольных образовательных учреждений. — М.: Генезис, 2008
2.	Диагностическая батарея методик для оценки детей средней, старшей, подготовительной группы	Павлова Н.Н, Руденко Л.Г.	Павлова Н.Н, Руденко Л.Г. Экспресс-диагностика в детском саду: Комплект материалов для педагогов-психологов детских дошкольных образовательных учреждений. — М.: Генезис, 2008

3.	Комплекс диагностических методик «Цветик-семицветик» для детей дошкольного возраста	под ред Н.Ю.Куражевой	Диагностический комплекс "Цветик-Семицветик" под ред Н.Ю.Куражевой. Серия: Цветик-семицветик: разв. занятия для дошк. СПб.: Речь, 2018
4.	Тест тревожности	Р. Тэмпл, В. Амен, М. Дорки	Немов Р.С. Психология: Учеб. для студ. высш. пед. учеб. заведений: В 3 кн. — 4-е изд. — М.: Гуманит. изд. центр ВЛАДОС, 2001. — Кн. 3
5.	Модифицированный восьмицветовой тест Люшера	М.Люшер	Собчик Л. Н. МЦВ — метод цветowych выборов. Модифицированный восьмицветовой тест Люшера. Практическое руководство. — СПб., Изд-во «Речь», 2001. —
6.	Графический диктант	Д.Б. Эльконин	Немов Р.С. Психология: Учеб. для студ. высш. пед. учеб. заведений: В 3 кн. — 4-е изд. — М.: Гуманит. изд. центр ВЛАДОС, 2001. — Кн. 3
7.	Тест школьной зрелости	А.Керн, Я.Йирасек	Рогов Е.И. Настольная книга практического психолога: Учеб. пособие: В 2 кн. — 2-е изд., перераб. и доп.— М.: Гуманит. изд. центр ВЛАДОС, 1999. — Кн. 1
8.	Методика "Дом - Дерево - Человек"	Дж. Бук	Диагностика психических состояний детей дошкольного возраста: Учебно-методическое пособие. Сост.: С.В.Велиева. СПб: Речь, 2005.
9.	Цветовой тест отношений	А.М. Эткинд	Рогов Е.И. Настольная книга практического психолога: Учеб. пособие: В 2 кн. — 2-е изд., перераб. и доп.— М.: Гуманит. изд. центр ВЛАДОС, 1999. — Кн. 1
10.	Графическая методика "Кактус".	М.А. Панфилова	Диагностика психических состояний детей дошкольного возраста: Учебно-методическое пособие. Сост.: С.В.Велиева. СПб: Речь, 2005.
11.	Теппинг-тест	Е.П. Ильин	Немов Р.С. Психология: Учеб. для студ. высш. пед. учеб.

			заведений: В 3 кн. — 4-е изд. — М.: Гуманит. изд. центр ВЛАДОС, 2001. — Кн. 3
12.	Опросник определения акцентуации характера	К.Леонгард	Немов Р.С. Психология: Учеб. для студ. высш. пед. учеб. заведений: В 3 кн. — 4-е изд. — М.: Гуманит. изд. центр ВЛАДОС, 2001. — Кн. 3
13.	Опросник родительского отношения	А.Я. Варга, В.В. Столин	Немов Р.С. Психология: Учеб. для студ. высш. пед. учеб. заведений: В 3 кн. — 4-е изд. — М.: Гуманит. изд. центр ВЛАДОС, 2001. — Кн. 3

**Список используемых коррекционно-развивающих и профилактических программ**

№	Название программ, направленность	Автор программы	Адаптирована	Кем и когда утверждена, согласована	Количество часов	Назначение	Количество детей
1	Программа по развитию познавательной сферы у детей 1-3 лет I младшей группы.	авт.- сост. Т.Б.Кротова, О.А.Минина, А.В.Можейко	Педагог - психолог МБДО У №22	Принята Педсоветом протокол №1 от 30.08.2022 Утв. зав.МБДО У №22 31.08.22	30	Дети I младшей группы	22
2	Программа интеллектуального, эмоционального и волевого развития детей «Цветик-семицветик»	Н.Ю. Куражева, Н.В. Вараева, А.С. Тузаева, И.А. Козлова	Педагог - психолог МБДО У №22	Принята Педсоветом протокол №1 от 30.08.2022 Утв. зав.МБДО У №22 31.08.22	28	Дети II младших, средних, старших, подготовительной групп	256
3	Программа подготовки к школе «Я готов к	А.В. Седалищева	Педагог - психолог	Принята Педсоветом протокол	26	Дети подготовительных групп	57



	школе!» Развивающа я программа для детей 6-7 лет		МБДО У №22	№1 от 30.082022 Утв. зав.МБДО У №22 31.08.22			
4.	Коррекцион но- развивающая программа эмоциональн о – волевой сферы у детей среднего и старшего дошкольного возраста	Я.А. Петелина	Педагог - психоло г МБДО У №22	Принята Педсовето м протокол №1 от 30.082022 Утв. зав.МБДО У №22 31.08.22	17	Дети средних и старших групп	15
5	Консультати вно- просветитель ская программа работы с семьей «Школа успешного родителя»	Хонич К.А.	Педагог - психоло г МБДО У №22	Принята Педсовето м протокол №1 от 30.082022 Утв. зав.МБДО У №22 31.08.22	9	Родители детей	189

### Материально-техническое обеспечение деятельности педагога- психолога ДОУ

Краткое описание рабочего места (отдельный кабинет, состоящий из 2-х помещений, отдельный рабочий кабинет, рабочее место в 1 кабинете с..)	Материалы и документация кабинета (указать степень наличия)*				Оборудование кабинета (указать степень наличия)*			
	Нормативно-правовые документы	Учебно-методические материалы	Справочно-информационные материалы	Учетно-статистические документы	Мебель	Сейф	Компьютер	Аудио- и видеопаратура

отдельный кабинет	частично	частично	частично	частично	частично	отсутствует	отсутствует	отсутствует
-------------------	----------	----------	----------	----------	----------	-------------	-------------	-------------

### Самообразование

Тема: «Кинезиология в работе педагога-психолога»

Список изученной литературы:

1. Сиротюк А. Л. Обучение детей с учетом психофизиологии: Практическое руководство для учителей и родителей. М. : ТЦ Сфера, 2001. – 128 с.
2. Сиротюк А. Л. Упражнения для психомоторного развития дошкольников: Практическое пособие. – М. : Аркти, 2008. – 60 с.
3. Шанина Г. Е. Упражнения специального кинезиологического комплекса для восстановления межполушарного взаимодействия у детей и подростков. М., ВНИИФК, 1999.
4. П.Деннисон, Г. Деннисон «Программа «Гимнастика ума». Пер. С.М.Масгутовой, Москва, 1997 г.

### Перечень проблем, по которым обращаются за консультациями

№ п/п	Тематика обращений	Количество обращений
<b>Со стороны родителей</b>		
1.	Проблемы, связанные с адаптацией	8
2.	Проблемы, связанные с развитием	5
3.	Проблемы, связанные с воспитанием	7
4.	Проблемы, связанные с поведением	7
5.	Эмоциональные трудности	4
6.	Определение уровня актуального развития	4
7.	Детско-родительские отношения.	5
<b>Со стороны педагогов</b>		
1.	Проблемы, связанные с адаптацией	9
2.	Проблемы, связанные с развитием	7
3.	Проблемы, связанные с обучением	3
4.	Проблемы, связанные с воспитанием	5
5.	Проблемы, связанные с поведением	5
6.	Эмоциональные трудности	3
7.	Определение уровня актуального развития	5

#### **4.Функционирование внутренней системы оценки качества образования.**

В детском саду проводятся внешняя оценка воспитательно-образовательной деятельности (родителями) и внутренняя (мониторинг). Цель контроля: оптимизация и координация работы всех структурных подразделений детского сада для обеспечения качества образовательного процесса. В детском саду используются эффективные формы контроля:

различные виды мониторинга:

- управленческий, медицинский, педагогический,
- скрининг-контроль состояния здоровья детей,
- социологические исследования семей.

Контроль в детском саду начинается с руководителя, проходит через все структурные подразделения и направлен на следующие объекты:

- охрана и укрепление здоровья воспитанников,
- воспитательно-образовательный процесс,
- кадры, аттестация педагогов, повышение квалификации,
- взаимодействие с социумом,
- административно-хозяйственная и финансовая деятельность,
- питание детей,
- техника безопасности и охрана труда работников и жизни воспитанников.

В штате МБДОУ №22 «Золотой ключик» предусмотрено 1.5 ставки медицинской сестры. Заключен договор между МБДОУ и ГБУЗ РК «Симферопольской городской детской клинической больницы» для осуществления медицинской деятельности и созданы для этого все необходимые условия. Врач осуществляет прием по графику.

Медицинский персонал обеспечен в достаточном количестве эффективными средствами для мытья и обеззараживания рук, средствами индивидуальной защиты (перчатками, масками и др.), 3-мя комплектами сменной спец одежды и одноразовыми наборами (халаты, шапочки) спецодежды, что соответствует п.п. 12.3, 15.10, 15.15 главы I СанПиН 2.1.3.2630-10 с изменениями СП 2.4. 3648-20. Стирка спецодежды медперсонала проводится в прачечной детского сада. Условия для переодевания персонала имеются.

Соблюдается прохождение профилактических осмотров персонала, работающего в МБДОУ согласно перспективному графику.

В соответствии с санитарно-эпидемиологическими правилами и нормативами выполняются требования к организации питания воспитанников в МБДОУ.

В МБДОУ №22 «Золотой ключик» осуществляется системный подход к оздоровлению воспитанников в соответствии с санитарно-эпидемиологическими правилами и нормативами, что существенно влияет на снижение заболеваемости

воспитанников. Ведется учет детей по группам здоровья для построения воспитательно-образовательного процесса.

Медицинская сестра осуществляет контроль над соблюдением санитарно-гигиенических норм и требований.

Медицинское обслуживание детей организуется согласно годовому плану работы, плану профилактических мероприятий, направленных на предупреждение инфекционных заболеваний, пищевых отравлений, ОРВ и гриппа, плана профилактических прививок, санитарно-просветительной работы: примерного меню, утвержденного городской СЭС, что существенно влияет на снижение заболеваемости воспитанников. Ведется учет детей по группам здоровья для построения воспитательно-образовательного процесса.

**Распределение детей по группам здоровья  
в МБДОУ № 22 «Золотой ключик» г. Симферополя**

Группа № 2 «Солнышко»			Группа № 6 «Вишенка»			Группа № 3 «Карапузик»			Группа № 1 «Колобок»			Группа № 5 «Ландыш»			Группа № 4 «Дюймовочка»		
I.	II	III	I	II	III	I	II	III	I	II	III	I	II	III	I	II	III
22	7	1	21	7	1	20	3	-	18	9	-	22	8	-	18	1	3
															0		

Группа № 7 «Звездочка»			Группа № 8 «Кузнечик»				Группа № 10 «Капитошка»			Группа № 11 «Ласточка»		
I	II	III	I	II	III	IV	I	II	III	I	II	III
14	13	1	14	12	2	-	17	10	1	25	4	2

**Всего:**

I группа	II группа	III группа	IV группа	V группа
191(67,1 %)	83 (29,1%)	11 (3,8%)	-	-



Необходимо отметить, что большее количество детей, посещающих дошкольное учреждение, входят в первую группу здоровья, и ежегодно отмечается положительная динамика, благодаря четко выстроенной модели в физическом развитии детей: систематической профилактической деятельности, закаливанию, организации двигательного режима.

#### ***Взаимодействие с семьями воспитанников.***

Работа с семьей и общественностью осуществлялась в ДОУ Декларации прав ребенка, Конвенции о правах ребенка, на основании Конституции РФ, Закона РФ «Об образовании», Положения о работе с семьями воспитанников.

Основопологающим в работе с родителями являлся принцип двустороннего сотрудничества, способствующий активизации ранее неиспользуемых ресурсов обеих сторон, выражающийся цепочкой «педагог-ребенок - родитель».

Основная цель взаимодействия ДОУ с семьей - создание в детском саду необходимых условий для развития ответственных и взаимозависимых отношений с семьями воспитанников, обеспечивающих целостное развитие личности дошкольника, повышение компетентности родителей в области воспитания.

#### Основные задачи взаимодействия детского сада с семьей:

- изучение отношения педагогов и родителей к различным вопросам воспитания, обучения, развития детей, условий организации разнообразной деятельности в детском саду и семье;
- знакомство педагогов и родителей с лучшим опытом воспитания в детском саду и семье, а также с трудностями, возникающими в семейном и общественном воспитании дошкольников;
- информирование друг друга об актуальных задачах воспитания и обучения детей и о возможностях детского сада и семьи в решении данных задач;
- создание в детском саду условий для разнообразного по содержанию и формам сотрудничества, способствующего развитию конструктивного взаимодействия педагогов и родителей с детьми;

- привлечение семей воспитанников к участию в совместных с педагогами мероприятиях, организуемых в городе;
- поощрение родителей за внимательное отношение к разнообразным стремлениям и потребностям ребенка, создание необходимых условий для их удовлетворения в семье.

Основные формы взаимодействия с семьей:

- знакомство с семьей (встречи-знакомства, анкетирование родителей);
- информирование о ходе образовательного процесса (дни открытых дверей, индивидуальные и групповые консультации, родительские собрания, оформление информационных стендов, организация выставок детского творчества, приглашение родителей на детские концерты и праздники, создание памяток, сайт ДОУ);
- образование родителей (организация лекций, семинаров, мастер-классов, тренингов, создание библиотечки для родителей в группах);
- совместная деятельность (привлечение родителей к участию в Педагогических, Психологических гостиных, прогулках, экскурсиях, семейном театре, конкурсах, субботниках, в детской исследовательской и проектной деятельности, в разработке Маршрутов выходного дня).

Дни открытых дверей, тематические недели, недели безопасности и дни здоровья, спортивные праздники ко Дню защитника отечества, совместное участие в благотворительных акциях: «Белый цветок», «Поможем братьям нашим меньшим», «Героям Победы» - оказание помощи ветеранам ВОВ. Участие в совместных проектах. Посещение этнографического и художественного музеев, кукольного театра, утренники, развлечения, участие в совместных творческих конкурсах.

Цикл мероприятий, проводимых совместно с родителями в 2022-2023уч. году.

Педагогическим коллективом, медицинской и психологической службами ДОУ проведена следующая работа с родителями:

-разработан и реализован план совместной работы семьи и ДОУ по охране жизни и здоровья детей;

-осуществлена широкая информационно-пропагандистская работа по ознакомлению родителей с методами и приемами формирования у детей навыков безопасного поведения в общественной и природной среде; оформлен информационный материал по ОБЖ «Безопасность»;

Вопросы гуманизации детско-родительских отношений осуществлялись посредством изучения семьи, установления контакта с ее членами, согласования воспитательных воздействий на ребенка:

- анкетирование, опросы, беседы, наблюдения, создание педагогических ситуаций, анализ детских рисунков, рассказов на заданную тему, запись вопросов родителей для организации собраний, выпуск совместных газет.

Благодаря тесному сотрудничеству педагогов с родителями появилась их заинтересованность во всех мероприятиях, проводимых в ДОУ: в утренниках, спортивных соревнованиях, благотворительных акциях, трудовых десантах по благоустройству территории ДОУ, что является основой для укрепления, совершенствования материально-технической базы дошкольного учреждения. Организованная работа Совета учреждения помогает в управлении ДОУ:

- в решении вопросов модернизации образовательной среды групп в соответствии с современными санитарно-гигиеническими требованиями;
- в решении вопросов организации рационального питания;

- в вопросах оздоровления детей;
- в выполнении основных задач программы, с учетом особенности крымского региона.

Для введения дополнительных образовательных услуг в дошкольном учреждении уже создаются условия: ДООУ получило лицензию на право оказания образовательных услуг по реализации образовательных программ по подвидам дополнительного образования.

По итогам взаимодействия с родителями педагоги и администрация сделали следующий вывод: наиболее приемлемыми и эффективными формами взаимодействия ДООУ с семьей являются информационное просвещение родителей при помощи работы сайта детского сада, проведение круглых столов, родительских собраний. Многие родители хотят научиться психологически и педагогически грамотно воспитывать своих детей, им нужны средства и методики которые они могут использовать на доступном для них уровне.

Такая форма организации педагогического просвещения позволяет включить родителей в живой процесс обмена опытом семейного воспитания, развивать навыки общения родителей разных групп, сплотить родительский коллектив.

Исходя из анализа работы с родителями, перспективу взаимодействия видим в следующем:

1. Продолжение работы педагогов в консультационном режиме по вопросам воспитания и образования дошкольников.
2. Активное вовлечение родителей в участие в совместных мероприятиях.
3. Презентация деятельности детского сада, публикация новостей информации на сайте ДООУ.

### Оценка качества кадрового обеспечения

Укомплектованность штата квалифицированными педагогическими, руководящими и иными кадрами составляет 75%. Уровень квалификации педагогических работников имеет средний образовательный ценз, так как педагогов с высшим педагогическим образованием трудится- 68%, со средне-специальным образованием – 30 %; с высшей категорией – 12 %, с первой категорией – 25 %.

### Анализ кадрового обеспечения МБДОУ

Всего педагогических работников	Из них имеют					Обучается по профессии в МБДОУ
	Высшее образование		среднее профессиональное образование	среднее профессиональное образование педагогической направленности (профиля)	Среднее общее образование	
	высшее педагогическое	высшее образование педагогической направленности (профиля)				
16	11 – 68%	9 – 56%	5 – 31 %	2 – 12 %	-	-

---

В учреждении большое внимание уделяется непрерывности профессионального развития педагогических работников и обеспечивается за счёт повышения квалификации, деятельностью городских методических объединений, семинаров, ШМС, проблемных семинаров, внутрикорпоративного обучения, самообразования.

Сложившаяся система повышения квалификации педагогических кадров положительно влияет на качество воспитательно-образовательного процесса с детьми. Позволяет реализовать новые образовательные программы, обобщать опыт своей работы, адаптировать авторские программы, технологии и методики с учётом лично-ориентированной модели воспитанников.

### **Сведения о повышении квалификации педагогических кадров МБДОУ №22 «Золотой ключик»**

В 2023 году курсы повышения квалификации прошли следующие педагоги:

- Подзолкова А.А.
- Гараева Э.Я.
- Помазан А.Л.
- Кондрашова Е.Б.
- Петкова В.В.
- Бондарева Е.Ю.

### **Планируются курсы повышения квалификации в 2024 году:**

- Залевская В.В.
- Ременюк Ю.В.
- Негодова Л.Д.
- Миронец О.В.
- Ременюк Ю.В.

Сложившаяся система повышения квалификации педагогических кадров положительно влияет на качество воспитательно-образовательного процесса с детьми. Позволяет реализовать новые общеобразовательные программы, обобщать опыт своей работы, адаптировать авторские программы, технологии и методики с учетом лично-ориентированной модели воспитанников.

**Выводы:** МБДОУ №22 «Золотой ключик» в 2023 году укомплектован педагогическими кадрами на 75%. Коллектив педагогов молодой, но достаточно профессионально грамотный. Работа с кадрами в отчетном году была направлена на развитие профессиональных компетенций в соответствии с Профессиональным стандартом педагога, на повышение мастерства педагогической культуры и творческого потенциала.



## 1. Оценка учебно- методического, библиотечно- информационного обеспечения

Содержание учебно - методического обеспечения определено Основной образовательной программой МБДОУ №22 «Золотой ключик» и Федеральной образовательной программой дошкольного образования.

Учебно - методическое обеспечение учитывается в «Книге учета методической литературы МБДОУ №22 «Золотой ключик». Учебно - методическое обеспечение хранится в методическом кабинете, в течение года выдавалось педагогам под роспись и записывалось заместителем заведующего по ВМР в индивидуальных тетрадях выдачи ресурсов.

**Вывод:** Так как дошкольное учреждение «Золотой ключик» функционирует третий год, то библиотека укомплектована необходимым учебно – методическим обеспечением не в полном объеме. Но мы периодически пополняем библиотеку необходимым материалом.

С библиотечно - информационными ресурсами осуществлялась деятельность участников образовательного процесса на различных носителях:

- бумажном (книжный фонд, фонд периодических изданий, консультационный и рекомендательный материал),

- цифровом (CD и DVD дисков),

- электронном (внешняя и внутренняя карта памяти, сеть Интернет).

Библиотечно- информационное обеспечение представлено в виде:

- справочной литературы;

- памяток, рекомендаций, консультаций, буклетов, конспектов, сценариев, хранящихся в именных папках - накопителях по образовательным областям,

- материалов Педагогических советов (выступления, аналитические справки и т.д.),

- материалов по подготовке к праздникам, новому учебному году, летней оздоровительной работе, зимним каникулам;

- дисков с произведениями для детей;

- хранилища опыта работы педагогов ДОО.

Формирование и пополнение фонда библиотечно – информационных ресурсов осуществлялось заместителем заведующего ВМР, и творческой педагогической группой по средствам анализа информации, систематизации и обобщения материалов работы педагогов в соответствии с актуальной обстановкой («Коррекционная работа в ДОО») и задачами годового плана.

Информационное обеспечение образовательного процесса ДОО включает:

1. Программное обеспечение имеющихся компьютеров позволяет работать с текстовыми редакторами, с интернетресурсами, фото, видео материалами и пр.

---

2. С целью взаимодействия между участниками образовательного процесса (педагоги, родители, дети), создан сайт ДОО, на котором размещена информация, определённая законодательством.

3. С целью осуществления взаимодействия ДОО с органами, осуществляющими управление в сфере образования, с другими учреждениями и организациями, подключен Интернет, активно используется электронная почта. Проводятся видеоконференции.

Информационное обеспечение существенно облегчает процесс документооборота, делает образовательный процесс более содержательным, интересным, позволяет использовать современные формы организации взаимодействия педагогов с детьми, родителями (законными представителями).

Методическое обеспечение при использовании ИКТ направлено на оказание методической поддержки педагогам в использовании ИКТ, развитие их творческого потенциала. Для этого в ДОО созданы необходимые условия: ноутбук, проектор мультимедиа с экраном, методический кабинет оборудован компьютером и принтером с возможностью цветной печати, кабинет заведующего оборудован компьютером и принтером, кабинет педагога-психолога оборудован компьютером и принтером.

Методическое обеспечение при использовании ИКТ позволяет реализовать индивидуальный стиль работы с дошкольниками и личный профессиональный рост педагогов.

Созданная в дошкольном учреждении учебная - материальная база требует постоянного пополнения современным игровым, дидактическим оборудованием в соответствии с требованиями ФГОС ДО Российской Федерации для организации и осуществления образовательно-коррекционного процесса на достаточном уровне.

В 2023 году пополнилась подборка онлайн- ресурсов, разработка видеоконтента, методических рекомендаций и др., а также пополнили библиотечный фонд методической литературой и комплектами заданий по всем образовательным областям ФООП для подготовки педагогов к проведению занятий онлайн.

**Вывод:** Дошкольная организация укомплектована учебно – методическим обеспечением на 2023 год не в полном объеме. В методическом кабинете ДОО размещены методические материалы, отражающие передовой опыт педагогов, картотеки, медиатека, обеспечен доступ педагогов к электронным образовательным ресурсам и поисковым системам.

## Оценка качества материально-технического обеспечения

Источником финансирования являются: бюджетные средства согласно субсидии, на использование муниципального задания, внебюджетные средства (спецсчет). Материально-техническая база и социальные условия пребывания воспитанников способствуют реализации целей и задач образовательного и воспитательного процесса. В детском саду созданы оптимальные условия для развития каждого ребёнка. Работа по материально-техническому обеспечению планируется в годовом плане, отражена в Программе развития детского сада, соглашении по охране труда. Оборудование используется рационально, ведётся учёт материальных ценностей, приказом по дошкольному учреждению назначены ответственные лица за сохранность имущества. Вопросы по материально-техническому обеспечению рассматриваются на совещаниях при заведующем.

Лицензионный норматив по площади на одного воспитанника в соответствии с требованиями выдерживается.

Все помещения детского сада соответствуют санитарным и гигиеническим нормам. В ДООУ созданы все необходимые условия для обеспечения безопасности воспитанников и сотрудников. Территория огорожена забором, входы в здание оборудованы металлорамкой (4 шт), кнопкой тревожной сигнализации для экстренных вызовов, разработан паспорт антитеррористической безопасности учреждения.

Воспитательно-образовательный процесс осуществляется в здании общей площадью **4855,0 кв.м.** На каждую возрастную группу имеется игровая площадка.

Территория вокруг детского сада озеленена различными видами деревьев и кустарников, имеются цветники.

МБДОУ № 22 имеет отдельно стоящее двухэтажное здание. Участок дошкольного учреждения хорошо озеленен, оснащен прогулочными площадками с различными игровыми и спортивным оборудованием.

В МБДОУ функционируют:

- медицинский кабинет
- процедурный кабинет
- изолятор (2шт)
- музыкальный зал
- спортивный зал
- методический кабинет
- кабинет педагога-психолога
- кабинет учителя-логопеда
- кабинет зам. зав. по ХР,
- кабинет специалиста по закупкам, специалиста по ОТ
- кабинет делопроизводителя,

➤ 13-возрастных групп.

Оценка материально- технического оснащения МБДОУ №22 «Золотой ключик» при проведении занятий с воспитанниками выявила следующие трудности:

- для полноценной (качественной) организации и проведения занятий в дистанционном формате отсутствует стабильное и устойчивое интернет-соединение.
- недостаточно необходимого оборудования (ноутбуков, компьютеров...) в группах ДОУ.

### **Организация развивающей предметно-пространственной среды в ДОУ**

Развивающая предметно-пространственная среда – это специфические для каждой организации (группы) образовательное оборудование, материалы, мебель, и т.п., в сочетании с определенными принципами разделения пространства.

Согласно п. 3.3.1. ФГОС ДО, РППС должна обеспечивать максимальную реализацию образовательного потенциала пространства Организации, Группы, а также – участков, материалов, оборудования и инвентаря для развития детей дошкольного возраста в соответствии с особенностями каждого возрастного этапа, охраны и укрепления их здоровья, учета особенностей и коррекции недостатков их развития.

Педагоги нашего детского сада проявляют огромный интерес к формированию развивающей среды своих групп и всего детского сада в целом. В связи с введением в практику работы ФГОС ДО, нами был проведен анализ имеющихся условий во всех возрастных группах и выявлена проблема, что при организации РППС в нашем детском саду в большей степени применяются традиционные способы. Мы увидели необходимость создать в группах детского сада РППС, с учетом особенностей восприятия мира современным ребенком. А также заинтересовать родителей в организации развивающей предметно-пространственной среды. Все это подтолкнуло педагогов к поиску новых интересных форм и инновационных подходов к созданию РППС. В группах постоянно обновляется, пополнена достаточным количеством развивающих игр, много разнообразного дидактического материала. Созданы игровые уголки для проведения сюжетно-ролевых игр, в каждой группе имеются уголки изодеятельности, театрализованной деятельности, музыкальные и физкультурные уголки для самостоятельной деятельности детей. Всё это позволяет успешно решать педагогические задачи и создаёт все условия для физического, эстетического и экологического воспитания детей.

Для обеспечения познавательного развития детей в МБДОУ №22 «Золотой ключик» г. Симферополя оборудованы:

- сенсорные уголки для детей раннего возраста;
- центры воды и песка;
- познавательные уголки для развития;

- уголки национальной культуры (государственная и республиканская символика, дидактические игры и пособия);

Задача оснащения предметно-развивающей среды остается одной из главных задач МБДОУ №22 «Золотой ключик» г. Симферополя. Все помещения оборудованы в соответствии с СП 2.4.3648-20, планируем в перспективе пополнить среду ДОУ приобретением методического материала, ИКТ, мебельного оснащения.

В учреждении имеются в наличии игровые комнаты, спальни и санузлы. Во всех возрастных группах созданы достаточные условия для осуществления образовательной деятельности с детьми. Обеспечены комфортные и безопасные условия для жизнедеятельности.

Организация развивающей предметно – пространственной среды в ДОУ с учетом требований ФГОС строится таким образом, чтобы дать возможность наиболее эффективно развивать индивидуальность каждого ребенка с учетом его интересов, уровня активности.

Так как стратегия и тактика построения развивающей среды в группах определяются особенностями личностно-ориентированной модели воспитания, нацеленной на содействие становлению ребенка как личности, мы решили заинтересовать своих воспитанников в организации предметно-развивающей среды (чаще организовывать выставки совместных творческих работ детей и родителей и оформлять интерьер группы интересными творческими продуктами детей).

Так же опирались на принципы: *насыщенности, трансформируемости, полифункциональности, вариативности, педагогической целесообразности, доступности и безопасности РППС.*

**Вывод:** Материально-техническая база ДОУ находится в хорошем состоянии, деятельность по оснащению предметно-развивающей среды направлена на реализацию Федеральной Образовательной программы ДОУ. В ДОУ создана развивающая образовательная среда, представляющая собой систему условий социализации и индивидуализации воспитанников.

#### **Общие выводы:**

ДОУ создает условия, гарантирующие охрану и укрепление здоровья воспитанников.

Ведется большая профилактическая работа по сохранению здоровья, по пропаганде здорового образа жизни и формированию навыков к здоровью как наивысшей человеческой ценности.

В образовательном учреждении созданы комфортные условия для успешной образовательной деятельности. Педагоги ДОУ обладают необходимым профессионализмом, активны в повышении уровня квалификации.

---

Сформировано позитивное отношение педагогов к непрерывному образованию и самообразованию.

Сохранён контингент воспитанников.

Для реализации образовательной программы учебный план в 2023 году имеет необходимое кадровое, методическое и материально-техническое обеспечение.

**Показатели**  
**деятельности дошкольной образовательной организации**  
**подлежащей самообследованию МБДОУ № 22 «Золотой Ключик» г. Симф**  
**(утв. приказом Министерства образования и науки РФ от 10 декабря 20**

№ п/п	Показатели
1.	<b>Образовательная деятельность</b>
1.1	Общая численность воспитанников, осваивающих образовательную программу дошкольного образования, в том числе:
1.1.1	В режиме полного дня (8-12 часов)
1.1.2	В режиме кратковременного пребывания (3-5 часов)
1.1.3	В режиме продленного дня (12-14 часов)
1.1.4	В режиме круглосуточного пребывания
1.1.5	В семейной дошкольной группе
1.1.6	В форме семейного образования с психолого-педагогическим сопровождением на базе дошкольной образовательной организации
1.2	<b>Общая численность воспитанников в возрасте до 3 лет</b>
1.3	<b>Общая численность воспитанников в возрасте от 3 до 8 лет</b>
1.4	<b>Численность/удельный вес численности воспитанников в общей численности воспитанников, получающих услуги присмотра и ухода, в том числе:</b>
1.4.1	В режиме полного дня (8-12 часов)

1.4.2	В режиме кратковременного пребывания (3-5 часов)
1.4.3	В режиме продленного дня (12-14 часов)
1.4.4	В режиме круглосуточного пребывания
1.4.5	В семейной дошкольной группе
1.4.6	В форме семейного образования с психолого-педагогическим сопровождением на базе дошкольной образовательной организации
1.5	<b>Численность/удельный вес численности воспитанников с ограниченными возможностями в общей численности воспитанников, получающих услуги:</b>
1.5.1	По коррекции недостатков в физическом и (или) психическом развитии
1.5.2	По освоению образовательной программы дошкольного образования
1.5.3	По присмотру и уходу
1.6	<b>Средний показатель пропущенных дней при посещении дошкольной образовательной организации из-за болезни на одного воспитанника</b>
1.7	<b>Общая численность педагогических работников, в том числе:</b>
1.7.1	Численность/удельный вес численности педагогических работников, имеющих высшее образование
1.7.2	Численность/удельный вес численности педагогических работников, имеющих высшее образование педагогической направленности (профиля)
1.7.3	Численность/удельный вес численности педагогических работников, имеющих среднее профессиональное образование
1.7.4	Численность/удельный вес численности педагогических работников, имеющих среднее профессиональное образование педагогической направленности (профиля)
1.8	<b>Численность/удельный вес численности педагогических работников, которым по результатам аттестации присвоена квалификационная категория, в общей численности педагогических работников, в том числе:</b>
1.8.1	Высшая
1.8.2	Первая
1.9	<b>Численность/удельный вес численности педагогических работников в общей численности работников образовательной организации</b>



	<b>педагогических работников, педагогический стаж работы которых составляет:</b>
1.9.1	До 5 лет
1.9.2	Свыше 30 лет
1.10	<b>Численность/удельный вес численности педагогических работников в общей численности педагогических работников в возрасте до 30 лет</b>
1.11	<b>Численность/удельный вес численности педагогических работников в общей численности педагогических работников в возрасте от 55 лет</b>
1.12	<b>Численность/удельный вес численности педагогических и административно-хозяйственных работников, прошедших за последние 5 лет повышение квалификации/профессиональную переподготовку по профилю педагогической деятельности или иной осуществляемой в образовательной организации деятельности, в общей численности педагогических и административно-хозяйственных работников</b>
1.13	<b>Численность/удельный вес численности педагогических и административно-хозяйственных работников, прошедших повышение квалификации по применению в образовательном процессе государственных образовательных стандартов в общей численности педагогических и административно-хозяйственных работников</b>
1.14	<b>Соотношение “педагогический работник/воспитанник” в дошкольной образовательной организации</b>
1.15	<b>Наличие в образовательной организации следующих педагогических работников:</b>
1.15.1	Музыкального руководителя
1.15.2	Инструктор по физической культуре
1.15.3	Учителя-логопеда
1.15.4	Логопеда
1.15.5	Учителя- дефектолога
1.15.6	Педагога-психолога
1.15.7	Педагога дополнительного образования
2.	<b>Инфраструктура</b>
2.1	Общая площадь помещений, в которых осуществляется образовательная деятельность, в расчете на одного воспитанника

2.2	Площадь помещений для организации дополнительных видов деятельности воспитанников
2.3	Наличие физкультурного зала
2.4	Наличие музыкального зала
2.5	Наличие прогулочных площадок, обеспечивающих физическую активность и разнообразную деятельность воспитанников на прогулке

Заведующий МБДОУ № 22 «Золотой кленовый сад»  
г. Симферополя



*[Handwritten signature]*

Н.А Квиташ



Июшито, пронумеровано и  
скреплено печатью  
50 листов  
Заведующий МБДОУ № 22  
«Золотой ключик»  
Г. Симферополя  
Н.А.Квиташ